

DANKODE®

MARCATRICE PNEUMATICA PK812/D



USO E MANUTENZIONE

INFORMAZIONI SULLA SICUREZZA

ATTENZIONE! Leggere tutte le avvertenze di pericolo e le istruzioni operative.

In caso di mancato rispetto delle avvertenze di pericolo o delle istruzioni operative potranno generarsi situazioni pericolose con rischio di danni o lesioni a cose e/o persone. Conservare tutte le avvertenze di pericolo e le istruzioni operative per ogni evenienza futura.

SICUREZZA DELLA POSTAZIONE DI LAVORO

Mantenere pulito ed ordinato il posto di lavoro. Il disordine e le zone di lavoro non illuminate possono essere fonte di incidenti.

SICUREZZA DELLE PERSONE

Mantenere lontani i bambini ed altre persone. Durante l'impiego della marcatrice eventuali distrazioni possono comportare la perdita del controllo della stessa con conseguente rischio di danni o lesioni a cose e/o persone.

SICUREZZA DELL'OPERATORE

E' importante concentrarsi su ciò che si sta facendo e maneggiare con cautela la marcatrice durante le operazioni di lavoro. Non utilizzare la marcatrice in caso di stanchezza o sotto l'effetto di droghe, bevande alcoliche e/o medicinali.

USARE SEMPRE LA MARCATRICE IN MODO APPROPRIATO

Eeguire solamente lavori di marcatura animale per i quali la marcatrice è stata costruita. Non utilizzarla mai per lavori diversi da quelli riportati nel presente manuale. Non puntare mai la marcatrice verso persone o cose diverse dall'area da tatuare.

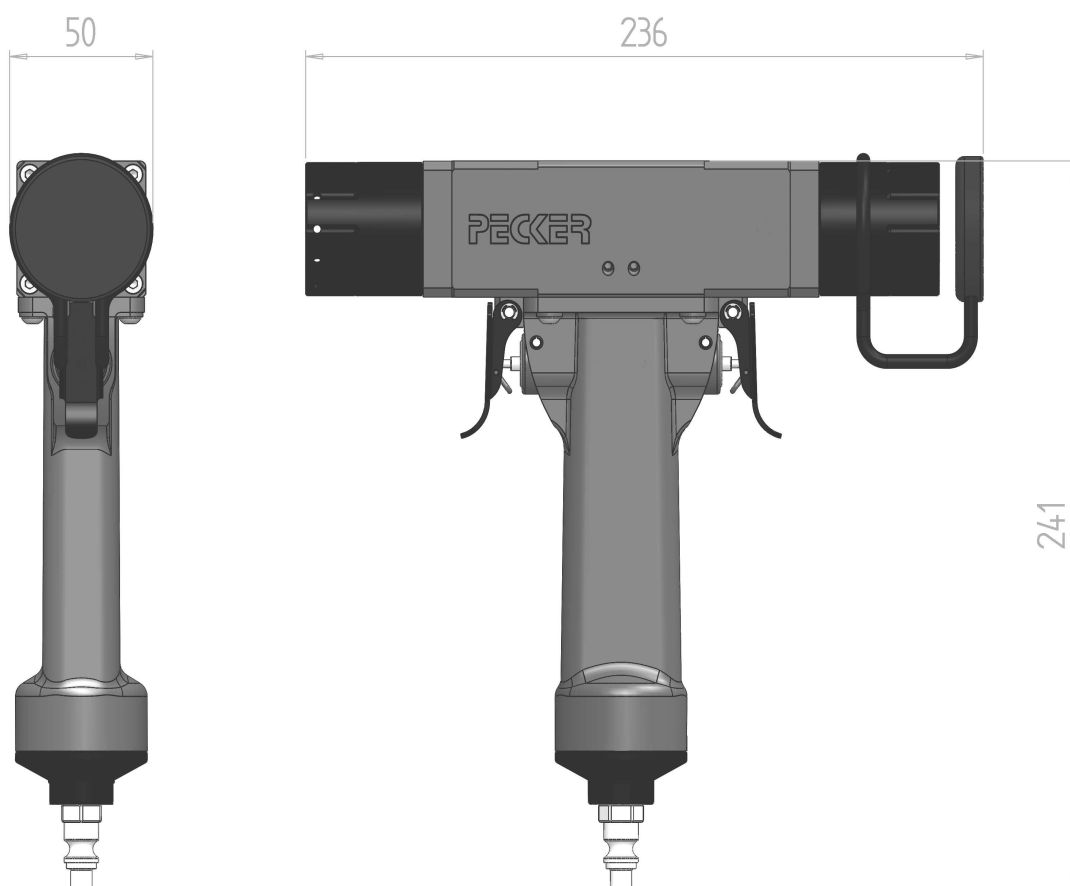
TENERE LE MANI ED IL CORPO LONTANO DAI PUNZONI

Un colpo potrebbe inavvertitamente essere attuato e provocare ferite all'operatore.

INSERIRE IL DISPOSITIVO DI SICUREZZA

Durante le pause tra una marcatura ed un'altra, al termine del lavoro e durante le operazioni di collegamento all'alimentazione aria compressa inserire sempre il dispositivo di sicurezza posto dietro al grilletto della marcatrice (vedi Istruzioni d'uso).

CARATTERISTICHE TECNICHE



DIMENSIONI

A x L x P: 241 x 50 x 236 mm

Peso: 1.37 Kg

Pressione di esercizio: 7 bar (0,7 Mpa)

Consumo aria per ciclo: 0.3 NI/ciclo (6 bar)

POTENZA ACUSTICA

prEN 792-13

LwA.1s: 91.52 dB(A)

LpA.1s : 82.20 dB(A)

VIBRAZIONI PRODOTTE

Il valore di vibrazione ISO 8662 risulta al di sotto del limite da dichiarare stabilito in EN 292 1ADD.A .

MANUTENZIONE

La marcatrice pneumatica PK812/D non richiede particolari manutenzioni. Dopo l'uso smontare i punzoni dalla marcatrice (vedi Istruzioni d'uso) e pulirli accuratamente lavandoli con acqua calda e alcool o bicarbonato di sodio; con l'aiuto di una spazzola eliminare tutti i residui di inchiostro. Lasciarli asciugare completamente, ungerli e riporli in luogo asciutto. Pulire tutte le parti della marcatrice a contatto con l'inchiostro da tatuaggio usando acqua e alcool, asciugare bene la marcatrice e riporla in luogo asciutto e sicuro. **ATTENZIONE !** Non immergere mai la marcatrice in acqua o gasolio ed evitare l'entrata di liquidi nei condotti di alimentazione e scarico aria. È necessario prestare attenzione nell'utilizzo della marcatrice affinché l'aria di alimentazione sia filtrata, lubrificata ed essiccata per prevenire depositi e condense all'interno della marcatrice che potrebbero essere causa di malfunzionamenti. Nel caso in cui il compressore in possesso non disponga del gruppo lubrificatore si consiglia di immettere alcune gocce di olio di vasellina nel condotto di alimentazione dell'aria prima di utilizzare la marcatrice. Evitare di utilizzare qualsiasi altro tipo di lubrificante (Svitol, WD40, spray ecc) o antiruggine di origine sintetica per prevenire la corrosione delle guarnizioni di tenuta.

Per le operazioni di manutenzione straordinaria e/o riparazione, nonché per la fornitura di particolari di ricambio, rivolgersi a:

DANKODE s.r.l.

Via I° Maggio 5/11, 40037 Sasso Marconi (BO)

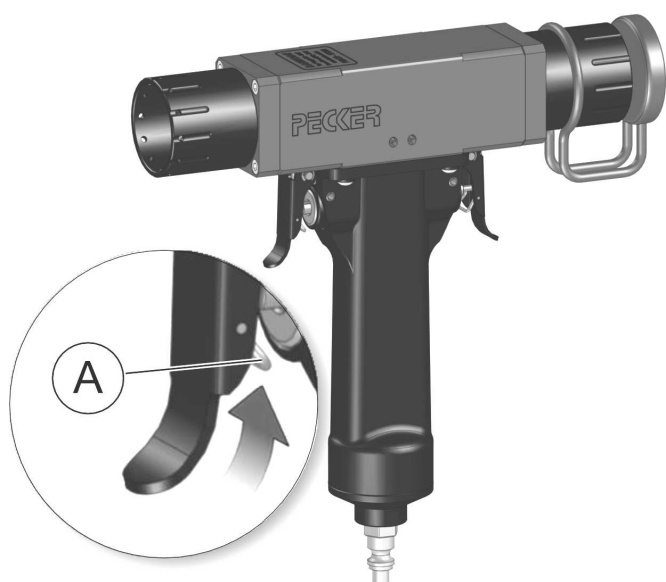
Tel: (+39) 0516777832 Fax: (+39) 0516776301

www.dankode.com/vet – info.vet@dankode.com

L'utilizzo di parti non originali od il ricorso ad assistenza non autorizzata comporta l'invalidazione del periodo di garanzia, oltre al possibile danneggiamento di altri componenti della marcatrice.

ISTRUZIONI D'USO

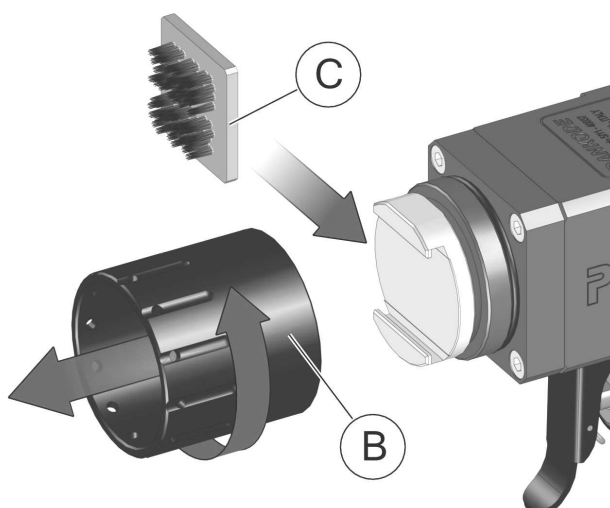
1 – DISPOSITIVO DI SICUREZZA



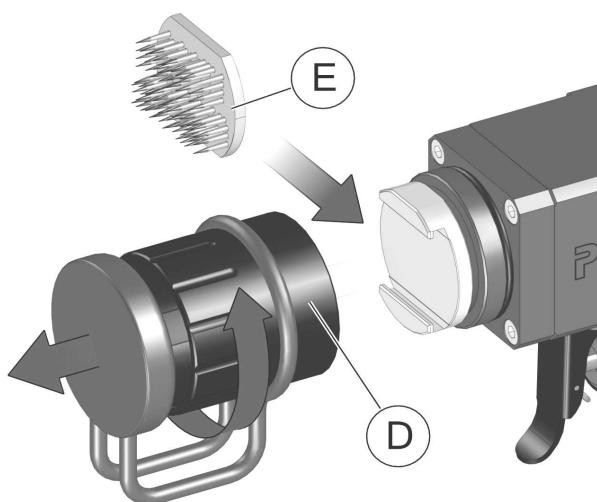
Prima di procedere a qualsiasi operazione di sostituzione dei punzoni, collegamento o scollegamento dal circuito di alimentazione e comunque prima di effettuare qualsiasi intervento di manutenzione sulla marcatrice assicurarsi di avere inserito il dispositivo di sicurezza. Per inserire la sicurezza ruotare la sicura (A) verso l'alto (vedi figura) fino al bloccaggio del grilletto.

2 – MONTAGGIO TARGHETTA INTERA

Svitare la ghiera (B) ruotandola in senso antiorario e sfilarla dalla parte anteriore della marcatrice. Inserire la targhetta (C) corrispondente al mese di nascita dell'animale (vedi figura). Il verso di montaggio della targhetta deve permettere la lettura del codice dalla parte posteriore della marcatrice. Rimontare la ghiera (B) invitandola in senso orario.



3 – MONTAGGIO TARGHETTA AURICOLARE ASL



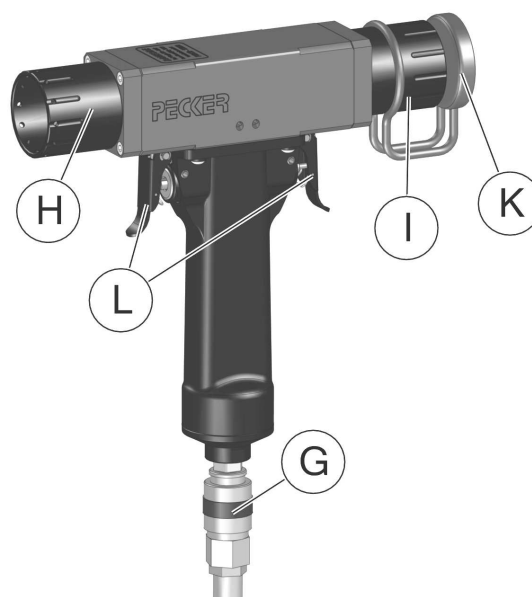
Svitare la ghiera (D) ruotandola in senso antiorario e sfilarla dalla parte anteriore della marcatrice. Inserire la targhetta auricolare (E) nella sede dello stelo portapunzoni (vedi figura). Il verso di montaggio della targhetta deve permettere la lettura del codice dalla parte posteriore della marcatrice. Rimontare la ghiera (D) invitandola in senso orario.

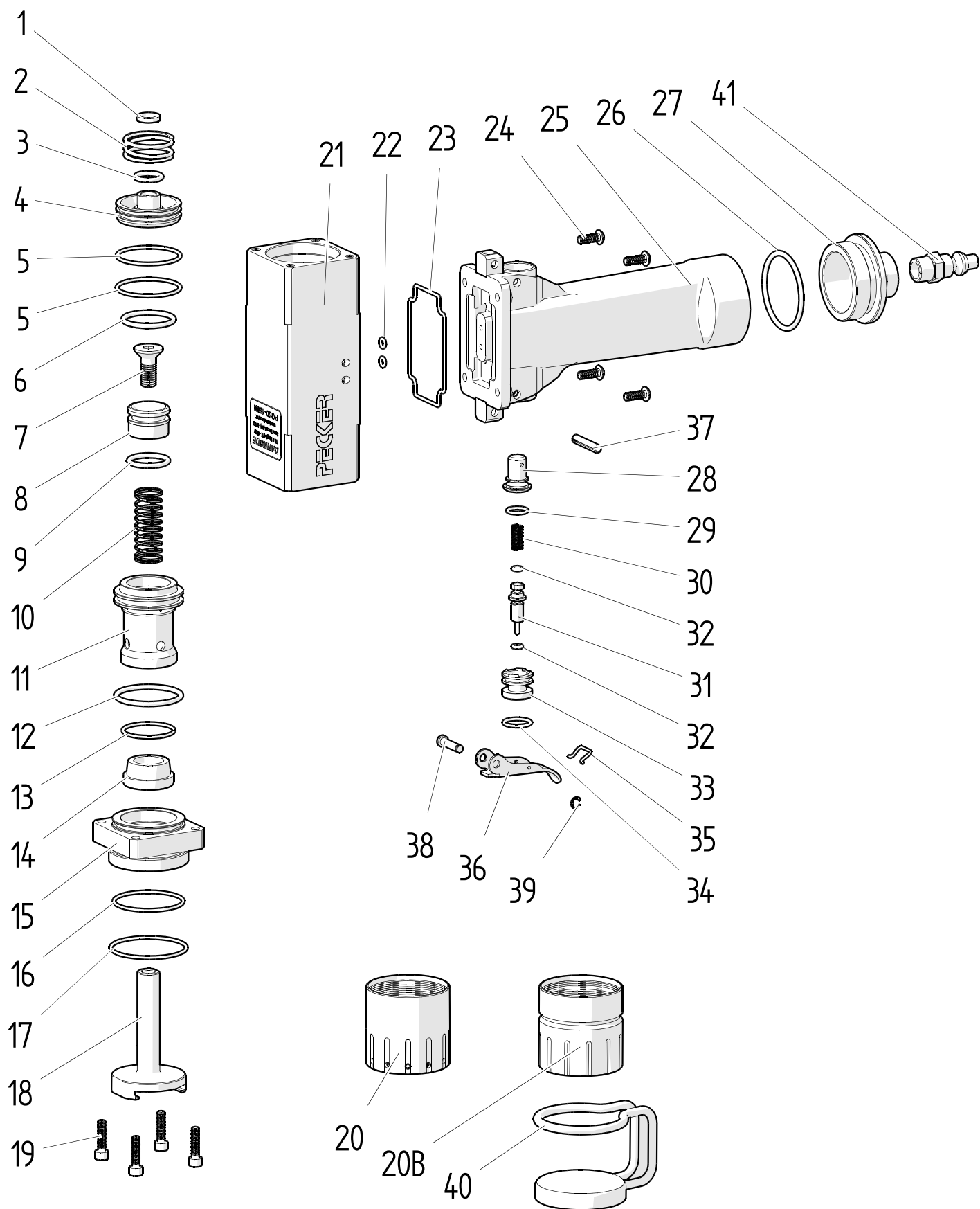
4 – ESECUZIONE DELLA MARCATURA

Collegare la marcatrice al tubo dell'aria compressa (G) tramite l'attacco rapido posto nella parte inferiore della marcatrice (vedi figura). Durante l'utilizzo della marcatrice è importante assicurarsi che la pressione dell'aria di alimentazione non scenda mai al di sotto dei 5 bar e non superi i 7 bar. Usare soltanto aria filtrata e lubrificata; l'uso di qualsiasi altra alimentazione come gas combustibili o gas compressi può provocare esplosioni con conseguenti danni alle persone.

Per tatuare la coscia dell'animale spruzzare l'inchiostro sulla cute nella zona da tatuare, posizionare la ghiera (H) sulla coscia centrandola sulla macchia di inchiostro;

premere la marcatrice avendo cura di far aderire la ghiera (H) alla cute e premere il corrispondente grilletto (L) (vedi figura). Per il tatuaggio auricolare spruzzare l'inchiostro sulla cute nella zona da tatuare, posizionare l'orecchio dell'animale tra la ghiera (I) e l'anello di appoggio (K) e premere il corrispondente grilletto (L) (vedi figura). A tatuaggio avvenuto massaggiare ripetutamente la cute dell'animale appena tatuata per favorire la penetrazione dell'inchiostro.



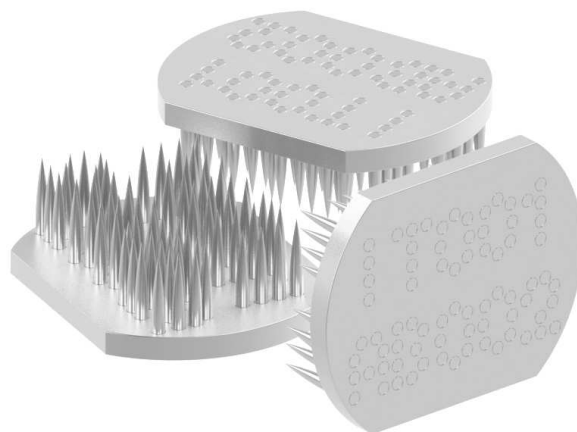


N°	COD.	DENOMINAZIONE	Q.tà	N°	COD.	DENOMINAZIONE	Q.tà
1	110.003	AMMORTIZZO VALVOLA	2	21	160.003	CORPO MACCHINA	1
2	4010400090	MOLLA PISTONE VALVOLA	2	22	290.009	OR 2010	2
3	290.001	OR 3043	2	23	230.005	OR 2212	1
4	330.002	PISTONE VALVOLA	2	24	460.003	VITE VTEI M4x12	4
5	290.002	OR 2125	4	25	270.003	MANICO CORPO MACCHINA	1
6	290.003	OR 132	2	26	290.010	OR 3143	1
7	460.020	VITE TSEI M8x20	2	27	340.008	PORTARACCORDO 3/8" - 19 FIL.	1
8	330.015	PISTONE LINGUETTA	2	28	140.010	BOCCOLA CASSETTO VALVOLA	2
9	290.004	OR 123	2	29	290.011	OR 108	2
10	280.010	MOLLA RITORNO PISTONE	2	30	280.014	MOLLA PERNO SERVOVALVOLA	2
11	150.014	CAMICIA	2	31	310.011	PERNO SERVOVALVOLA	2
12	290.005	OR 3125	2	32	290.012	OR 2012	4
13	290.006	OR 2100	2	33	160.012	CORPO SERVOVALVOLA	2
14	300.003	PARACOLPO	2	34	290.013	OR 2050	2
15	190.009	FONDELLO INFERIORE	2	35	4010400110	SICURA GRILLETTO	2
16	290.007	OR 2137	2	36	4007500010	GRILLETTO	2
17	290.008	OR 3131	2	37	430.009	SPINA EL SPIROL 4x24	2
18	400.014	STELO PORTA PUNZONI	2	38	4012400010	PERNO GRILLETTO	2
19	5000050405	VITE TCEI M4x14	8	39	5009200005	ANELLO ELASTICO 3.2 UNI 7434	2
20	4007100071	GHIERA	1	40	4703030030	ANELLO APPOGGIO	1
20B	4007100120	GHIERA PER ANELLO	1	41	5046900001	ATTACCO RAPIDO ARIA	1

ACCESSORI

TARGHETTA AURICOLARE ASL

Targhetta in ottone e acciaio per tatuaggio auricolare ASL. Il codice richiesto dall'ASL deve essere tatuato sull'orecchio sinistro dell'animale entro 70 giorni dalla nascita ed è composto da 10 caratteri. I primi due caratteri indicano la sigla della nazione: "IT" per gli animali nati in Italia, le tre cifre successive indicano il codice ISTAT del comune di appartenenza dell'azienda, i due caratteri successivi indicano la sigla automobilistica della provincia ed infine le ultime tre cifre indicano il numero progressivo dell'azienda all'interno del comune.



INCHIOSTRO SPRAY PECKER®



Lo spray PECKER con getto nebulizzato favorisce la penetrazione del pigmento nella cute ed il suo colore nero intenso genera un tatuaggio molto scuro, ben leggibile e permanente nel tempo. Per ottenere tatuaggi di qualità capovolgere la bomboletta ed agitare a lungo prima dell'uso, effettuare alcuni spruzzi a vuoto prima di applicare il getto d'inchiostro. Da una distanza di 10-12 cm spruzzare il getto d'inchiostro una o due volte sino a creare un alone di 5-6 cm circa sull'area da tatuare. Successivamente colpire la macchia d'inchiostro con la tatuatrice. Massaggiare abbondantemente la cute dell'animale affinché l'inchiostro penetri nei micro fori del tatuaggio.

GARANZIA

Il prodotto è garantito per un periodo di 12 (dodici) mesi dalla data di acquisto. Per garanzia si intende la riparazione o la sostituzione della marcatrice che presenti difetti di fabbricazione.

La garanzia ha validità solamente nel caso in cui il presente certificato di garanzia, compilato in tutte le sue parti ed accompagnato dalla prova d'acquisto valida (fattura di vendita per l'Utilizzatore), venga presentato all'atto della richiesta di intervento. Il prodotto non conforme dovrà essere riconsegnato nell'imballo originale, completo di tutti gli accessori. Il numero di matricola presente sul prodotto (inciso su (21) corpo macchina) non dovrà essere in alcun modo cancellato né tantomeno reso illeggibile, pena l'invalidità della garanzia. La garanzia non si applica in caso di danni provocati da incuria, uso o installazione non conformi alle istruzioni fornite, manomissione, modifiche del prodotto o del numero di matricola, danni dovuti a cause accidentali o a negligenza dell'acquirente con particolare riferimento alle parti esterne.

Sono escluse dalla garanzia le parti soggette a usura in seguito all'utilizzo. Trascorso il periodo di garanzia, gli interventi di assistenza verranno espliciti addebitando le parti sostituite, le spese di mano d'opera e di trasporto, secondo le tariffe in vigore.

GARANZIA

N° MATRICOLA MARCATRICE

DATA ACQUISTO

FIRMA



DICHIARAZIONE DI CONFORMITA'

Il Costruttore di macchinari pneumatici:

DANKODE s.r.l.

dichiara sotto la sua responsabilità che i prodotti da lui costruiti sono conformi agli standard: EN 292 – parti 1 e 2 e alla direttiva 89/392/CEE e sue successive modifiche.

Rivenditore:

DANKODE s.r.l.

Via I° Maggio 5/11, 40037 Sasso Marconi (BO) - Italy

Tel: (+39) 0516777832 Fax: (+39) 0516776301

www.dankode.com/vet – info.vet@dankode.com